



GUIDE DU PLAIDOYER SUR LA COUVERTURE SANTÉ UNIVERSELLE

Un guide pour promouvoir le renforcement
des systèmes de santé en vue de parvenir
à une **couverture santé universelle**.



Agir en faveur de la couverture santé universelle

TOUS LES PAYS ONT BESOIN DE SYSTÈMES DE SANTÉ SOLIDES

pour réaliser une couverture santé universelle d'ici à 2030. Chaque personne, où qu'elle soit, devrait avoir accès à des services de santé de qualité, à un coût abordable.

LA CSU2030 OFFRE UNE PLATEFORME PLURIPARTITE

pour promouvoir la collaboration sur le renforcement des systèmes de santé dans les pays et à l'échelle mondiale.

NOUS PLAIDONS POUR UN ENGAGEMENT POLITIQUE ACCRU

en faveur de la couverture santé universelle et nous facilitons la redevabilité et le partage des connaissances.

www.UHC2030.org

 @UHC2030

 #HealthForAll

TABLE DES MATIÈRES

CHAPITRE 1

Cadre de travail de la CSU2030 pour les responsables du plaidoyer : aligner votre plaidoyer sur le mouvement mondial pour la santé pour tous4

Guide de l'utilisateur5

La CSU2030 et le plaidoyer6

À propos de la CSU9

Les piliers du plaidoyer stratégique pour optimiser notre impact 13

CHAPITRE 2

Comment présenter vos arguments en faveur de la CSU : un guide pas à pas 15

Un guide pas à pas 16

Public 16

Messages 17

Messagers 19

Diffusion du message 20

Ressources 20

Lacunes 20

Premières étapes 20

Actions et domaines politiques 21

Évaluation 24

CHAPITRE 1

CADRE DE TRAVAIL DE LA CSU2030 POUR LES RESPONSABLES DU PLAIDOYER :

Aligner votre plaidoyer sur le mouvement mondial pour la santé pour tous.



GUIDE DE L'UTILISATEUR

COMMENT UTILISER AU MIEUX CE GUIDE ?

Ce guide comprend un menu de ressources intersectorielles, mais il ne peut pas citer toutes les possibilités de plaidoyer pour la CSU. En effet, les stratégies et les matériels les plus réussis sont adaptés sur mesure pour atteindre un public précis.

C'est pourquoi nous vous encourageons à utiliser le présent guide comme tremplin pour préparer des contenus et des tactiques qui auront un écho dans votre propre communauté, de façon à promouvoir plus efficacement la couverture santé universelle.

QUE POUVEZ-VOUS APPRENDRE ?

Le Guide de la CSU2030 sur le plaidoyer donne un aperçu de ce qu'est la couverture santé universelle (CSU), pourquoi elle est importante et comment mobiliser des changements depuis le bas vers le haut, au niveau local et communautaire, pour influencer les politiques à l'échelon national et introduire des réformes utiles du système de santé, en veillant à ce que nul ne soit laissé pour compte.

Le guide offre des outils spécifiques pour vous aider à demander aux décideurs et aux politiciens de se centrer sur l'amélioration des trois piliers décrits dans le document **Des systèmes sains pour une couverture santé universelle – une vision commune pour des vies saines** (la « vision commune ») : la prestation des services, le financement de la santé et la gouvernance. L'intersection de ces trois piliers vise à créer un environnement dans lequel la CSU est un objectif mesurable et atteignable, un objectif que nous pouvons tous soutenir.

À QUI S'ADRESSE CE GUIDE ?

Le Guide de la CSU2030 sur le plaidoyer est une ressource qui aidera de multiples personnes favorables à la CSU – gouvernement dans son ensemble, parlementaires, universitaires et chercheurs, société civile, secteur privé et bien d'autres – à conceptualiser et exécuter des stratégies de plaidoyer réussies qui feront progresser la CSU aux niveaux communautaire, régional, national et mondial.

LE GUIDE DE LA CSU2030 SUR LE PLAIDoyer EST UNE RESSOURCE QUI AIDERA DE MULTIPLES PERSONNES À PROMOUVOIR LA COUVERTURE SANTÉ UNIVERSELLE.



© 2017 Avec l'aimable autorisation de SERAC-Bangladesh

LA CSU2030 ET LE PLAIDOYER

En tant que partenariat pluripartite, la CSU2030, conjointement avec ses partenaires et initiatives apparentées, cultive une vision partagée des systèmes de santé et de la CSU. Elle rassemble les partenaires pour consolider la diffusion de messages communs et coordonne les stratégies et les activités pour opérer des changements positifs aboutissant à des progrès accélérés et équitables vers la CSU.

La CSU2030 préconise un engagement politique accru en faveur de la CSU et facilite la redevabilité et le partage des connaissances. Elle encadre les priorités émergentes, identifie les goulets d'étranglement et propose des recommandations collectives qui hâteront les progrès vers la CSU.

La CSU2030 a préparé **Accélérer l'élan politique pour la couverture santé universelle : cadre de travail de la CSU2030 pour les responsables du plaidoyer** (un cadre de travail pour les responsables du plaidoyer) afin de soutenir et d'aligner différentes parties prenantes au sein de la CSU et au-delà lorsqu'elles conceptualisent et mettent en œuvre des initiatives de plaidoyer qui sont fondées sur la conviction que la CSU est la meilleure option et un choix judicieux.

LA CSU EST LA MEILLEURE
OPTION ET UN CHOIX JUDICIEUX.



© 2014 Arturo Sanabria, avec l'aimable autorisation de Photoshare

Tous les pays ont besoin de systèmes de santé solides pour parvenir à la CSU d'ici à 2030. Chaque personne, où qu'elle se trouve, doit avoir accès à des services de santé de qualité, à un coût abordable. La CSU2030 est un mouvement qui favorise la volonté politique requise pour réaliser la CSU et c'est une plateforme où de multiples acteurs peuvent échanger des connaissances et agir collectivement pour renforcer les systèmes de santé (encadré 1).

La CSU est un programme foncièrement politique, et la volonté politique est essentielle pour mobiliser et soutenir les investissements dans la santé et pour diriger les réformes appropriées du système de santé. C'est pourquoi la CSU2030 souhaite créer une dynamique politique autour du document **Des systèmes sains pour une couverture santé universelle – une vision commune pour des vies saines** et plaider pour une allocation de ressources suffisantes, adaptées et bien coordonnées aux systèmes de santé.

ENCADRÉ 1 La mission de la CSU2030

La mission de la CSU2030 est d'accélérer les progrès équitables et durables vers une couverture santé universelle.

La CSU2030 fournit une plateforme pluripartite qui encourage la collaboration sur le renforcement des systèmes de santé (RSS) aux niveaux international et national. Dans les pays qui reçoivent une aide extérieure, nous continuons à promouvoir le respect des principes de l'efficacité de la coopération au développement comme la meilleure manière de garantir la coordination autour du RSS.

Lorsqu'ils souscrivent au Pacte mondial de la CSU2030, les membres s'engagent à respecter **les principes clés** suivants qui guident leur action pour prioriser et appliquer le renforcement des systèmes de santé :

1. Ne laisser personne de côté : une aspiration à l'équité et à la non-discrimination et une approche fondée sur les droits humains
2. Transparence et redevabilité en matière de résultats
3. Des stratégies nationales à base factuelle et leadership des pays
4. Faire en sorte que les systèmes de santé soient l'affaire de tous, avec la participation des citoyens, des communautés, de la société civile et du secteur privé
5. Une coopération internationale fondée sur l'apprentissage mutuel à travers les pays, et sur les principes de l'efficacité du développement

Notre plaidoyer est destiné à agir sur les politiques aux niveaux national, régional et mondial. Cela signifie collaborer avec tous nos partenaires et parties prenantes, y compris les initiatives apparentées et les réseaux pour faciliter la redevabilité et le partage des connaissances.

La CSU2030 soutient de solides cadres de redevabilité pour stimuler les progrès vers la CSU. C'est pourquoi la CSU2030 veut faciliter la redevabilité en matière de progrès dans le renforcement des systèmes de santé et la CSU, et contribuer à une approche plus intégrée de la redevabilité pour la santé dans les objectifs de développement durable (ODD). Avec nos partenaires, nous souhaitons nous fonder sur les leçons tirées d'expériences passées afin d'ajouter de la valeur au contexte actuel des initiatives dans la santé et d'autres secteurs apparentés.

Dans l'ensemble du partenariat aux niveaux national et mondial, nous espérons faire grandir le mouvement autour de la CSU et nous emploierons à cette fin une panoplie de tactiques, notamment les groupes de pression, la mobilisation populaire et l'éducation par les médias pour atteindre nos objectifs communs qui sont de soutenir des acteurs divers dans leur plaidoyer pour des réformes utiles de la santé qui n'oublient personne (encadré 2).

**TOUS LES PAYS ONT BESOIN DE
SYSTÈMES DE SANTÉ SOLIDES POUR
RÉALISER UNE COUVERTURE
SANTÉ UNIVERSELLE D'ICI À 2030.**

ENCADRÉ 2 Notre plaidoyer

1. Continuer de promouvoir des arguments éloquentes pour la CSU. Si le soutien pour la CSU est plus vaste que jamais auparavant, nous ne devons pas considérer que cette réalité relativement nouvelle va de soi. Afin de mobiliser un soutien encore plus large autour de notre cause et d'encourager les politiques et les investissements au niveau national, nous devons continuer à convaincre les décideurs, leurs électeurs et les parties prenantes qui travaillent dans l'ensemble du secteur de la santé et du développement qu'investir en faveur de la CSU est dans leur intérêt et dans celui de tous. Pour persuader les décideurs et diverses communautés à tous les niveaux de défendre la CSU, il faut commencer par communiquer les bons messages par le biais des bons messagers aux bons moments. Voir le chapitre 2 pour savoir comment commencer.

2. Soutenir et mettre en lumière les progrès accomplis au niveau national. Pour réussir, le mouvement de la CSU doit être porté par les pays. En effet, les militants nationaux sont les mieux placés pour définir les succès dans leur contexte, sensibiliser et mobiliser les communautés et demander des comptes aux dirigeants pour les objectifs à court terme. Le mouvement mondial doit trouver le moyen de soutenir et de célébrer les étapes intermédiaires des pays vers la santé pour tous tout en accordant aux champions nationaux de cette cause la reconnaissance qu'ils méritent.

3. Gagner le soutien des parties prenantes dans l'ensemble du secteur de la santé et du développement. Un nombre croissant d'organisations de santé et de développement font entendre leur soutien à la CSU, mais ce n'est qu'une première étape. Nous devons tous, en tant que défenseurs nationaux et mondiaux du droit à la santé, jouer notre rôle pour rompre les cloisonnements entre communautés, secteurs et organisations, pour avancer plus rapidement vers notre objectif commun : des systèmes de santé solides qui assureront la santé pour tous.

POUR RÉUSSIR, LE MOUVEMENT DE LA COUVERTURE SANTÉ UNIVERSELLE DOIT ÊTRE PORTÉ PAR LES PAYS.



© 2017 Avec l'aimable autorisation de l'Association médicale kenyane.

À PROPOS DE LA CSU

La couverture santé universelle existe lorsque toutes les personnes et toutes les communautés bénéficient des services de santé dont elles ont besoin sans être exposées à des difficultés financières.

AVOIR ACCÈS À LA SANTÉ

Plus de la moitié de la population mondiale n'a pas accès aux services de santé essentiels et, 1,3 milliard de personnes tombent dans la pauvreté lorsqu'elles doivent payer leurs soins de santé de leur poche.

Les services de santé essentiels englobent toutes les activités, de la promotion de la santé et de la prévention, au traitement, à la rééducation et aux soins palliatifs, tout au long de la vie. Ces services incluent la santé du nouveau-né, de l'enfant, de l'adolescent et de la mère, la santé sexuelle et génésique, les maladies infectieuses, les maladies non transmissibles et bien plus encore.

PAYER POUR LA SANTÉ

Mais la CSU n'est pas simplement synonyme d'accès aux services. Elle exige aussi que ces services soient d'un coût abordable.

L'une des formes les plus courantes de dépense de santé est le paiement direct des médicaments et des services par les patients. Trop souvent, ces frais plongent les gens au-dessous du seuil de pauvreté ou enfoncent ceux qui sont déjà pauvres encore plus profondément dans la misère. La CSU protège contre les grosses dépenses de santé à la charge des patients par l'élargissement de fonds communs prépayés progressifs, qui peuvent réduire ou éliminer le risque financier associé à des frais médicaux soudains et imprévisibles.



© 2013 Diana Mrazikova, Networks, Sénégal, avec l'aimable autorisation de Photoshare

AVANTAGES PLUS LARGES DE LA CSU

La CSU a des avantages qui vont bien au-delà de la santé. En effet, elle exerce des effets positifs sur la société dans son ensemble. Quand les personnes sont en meilleure santé, elles sont plus productives et contribuent activement au bien-être de leur famille, leur communauté et leur société. Quand les familles courent moins de risques financiers, elles peuvent consacrer leur argent à autre chose, ce qui injecte des liquidités dans l'économie générale. Quand les enfants sont en assez bonne santé pour fréquenter l'école, ils améliorent leurs probabilités de contribuer activement à leur communauté à l'avenir (encadré 3).

Pourtant, en dépit de ces avantages, les progrès sont lents. La CSU2030 s'est engagée à renforcer les processus de redevabilité pour la CSU. Sa portée diverse et sa capacité de rassemblement la placent dans une bonne position pour faciliter le dialogue multipartite en matière de redevabilité.

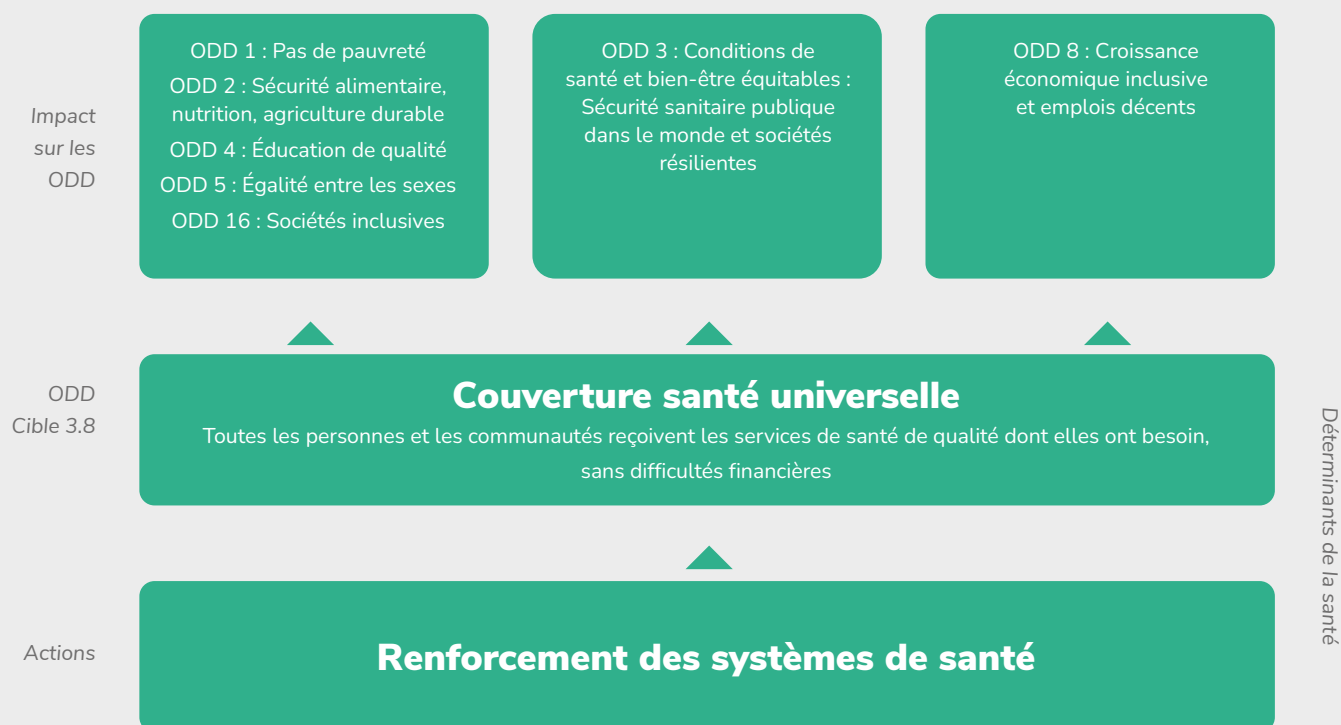
ENCADRÉ 3 Investir dans les systèmes de santé pour atteindre la CSU et les ODD

En plus de contribuer à l'objectif de développement durable 3 (permettre à tous de vivre en bonne santé et promouvoir le bien-être de tous à tout âge), la CSU favorise aussi :

- La réduction de la pauvreté (ODD 1) puisqu'elle évite aux gens d'être plongés dans la pauvreté par des dépenses élevées occasionnées par les soins de santé.
- L'amélioration de la nutrition (ODD 2), puisque les personnes reçoivent des informations correctes sur la santé et des conseils pour atténuer la malnutrition et la surnutrition.
- L'éducation (ODD 4), car des systèmes de santé solides permettent aux enfants d'être suffisamment en bonne santé pour fréquenter l'école et achever leurs études.

- L'égalité entre les sexes (ODD 5), en veillant à ce que toutes les personnes bénéficient des services de santé nécessaires, y compris les membres les plus vulnérables de la population, souvent les femmes et les enfants.
- La croissance économique et la création d'emplois (ODD 8) et la réduction des inégalités au sein des pays et d'un pays à l'autre (ODD 10), parce que les personnes sont suffisamment en bonne santé pour obtenir des emplois et contribuer de manière suivie à l'économie de leur pays.
- Des sociétés pacifiques et ouvertes à tous (ODD 16) car des populations en bonne santé aident à édifier des institutions opérantes, comptables de leurs actions et intégratrices à tous les niveaux.

FIGURE 1. INVESTIR EN FAVEUR DES SYSTÈMES DE SANTÉ POUR PARVENIR À LA CSU ET AUX ODD



DES SYSTÈMES SAINS POUR UNE COUVERTURE SANTÉ UNIVERSELLE – UNE VISION COMMUNE POUR DES VIES SAINES

L'inclusion de la CSU dans les ODD représente une occasion unique de promouvoir une approche globale et cohérente de la santé, en encourageant la CSU par le renforcement des systèmes de santé et en délaissant l'approche axée sur les maladies qui était en vigueur à l'époque des objectifs du Millénaire pour le développement (OMD). Il faut pour cela collaborer et agir dans les domaines liés que sont la prestation des services, le financement de la santé et la gouvernance.

La vision commune est une référence clé qui guide la coopération sur le renforcement des systèmes de santé pour la CSU. Elle a été préparée dans un processus collaboratif qui a fait appel à de multiples acteurs et aux partenaires de la CSU2030 aux niveaux mondial et national. Elle souligne les dimensions de la performance des systèmes de santé et les points d'entrée des politiques pour promouvoir la CSU par le renforcement des systèmes de santé, notamment les mesures critiques pour aller de l'avant et les principes qui devraient orienter les activités.

Une meilleure performance des systèmes de santé passe par une action nationale, régionale et mondiale dans trois domaines liés des politiques de santé, à savoir la prestation des services, le financement de la santé et la gouvernance. Le renforcement des systèmes de santé devrait se centrer sur cinq dimensions de la performance (encadré 4).



ENCADRÉ 4 Actions et domaines politiques des systèmes de santé

DIMENSIONS DE LA PERFORMANCE DES SYSTÈMES DE SANTÉ

- Équité
- Qualité
- Réactivité
- Efficacité
- Résilience

PRESTATION DES SERVICES

- Élargir les services de première ligne, en particulier les soins de santé primaires
- Accroître l'investissement en faveur d'agents de santé qualifiés
- Élargir l'accès aux médicaments et autres produits et technologies de santé
- Innover pour répondre aux besoins sanitaires des groupes vulnérables et marginalisés
- Renforcer la collaboration avec les prestataires non étatiques
- Améliorer la sécurité des patients et la qualité des services de santé
- Appliquer le Règlement sanitaire international et des modèles de prestation de services qui favorisent la résilience
- Appuyer l'action multisectorielle pour traiter les déterminants sociaux de la santé

FINANCEMENT DE LA SANTÉ

- Mobiliser des ressources par une taxation progressive et donner la priorité à la santé, dans un cadre macroéconomique durable
- Élargir les dispositions de mise en commun des fonds pour améliorer la protection financière de tous
- Pratiquer des achats stratégiques pour relever la rentabilité des dépenses en santé, en se concentrant sur les biens publics et la santé publique

GOVERNANCE

- Soutenir les plateformes de citoyens et les mécanismes de participation populaire
- Promouvoir la liberté d'information et l'utilisation accrue de données de qualité
- Adopter des cadres juridiques qui étayent l'accès à des services de santé de qualité
- Mettre en place des plateformes de dialogue politique pour l'action multisectorielle
- Encourager les mécanismes régionaux et internationaux pour l'action collective et le partenariat
- Renforcer la recherche et le développement, y compris les mécanismes de transfert technologique



© 2016 Riccardo Gangale/VectorWorks, avec l'aimable autorisation de Photoshare

LES PILIERS DU PLAIDOYER STRATÉGIQUE

pour optimiser notre impact

Que vous pratiquiez le plaidoyer pour la CSU au niveau national ou mondial, nous vous encourageons à utiliser ces trois piliers stratégiques tirés du **Cadre de travail pour les responsables** du plaidoyer afin de centrer vos activités, d'identifier des interventions efficaces et d'agir.

PILIER I

Stimuler le soutien politique et la demande locale pour la CSU au niveau national de façon à motiver des politiques et des investissements qui visent à ne laisser personne de côté.

	NIVEAU NATIONAL	NIVEAU MONDIAL
Mobiliser un soutien politique de haut niveau	Convaincre davantage de décideurs nationaux de haut niveau, en particulier au-delà du secteur de la santé, que la CSU est un investissement juste, judicieux et abordable qui apporte des avantages sociaux et économiques massifs pour les pays – et fait gagner des voix.	Travailler avec les militants nationaux pour présenter des arguments en faveur de la CSU et veiller à ce que des voix internationales influentes continuent de la décrire comme une priorité pour tous les pays.
Créer une demande locale	Renforcer la compréhension de la CSU par le public et consolider la demande en expliquant ce que la réalisation de cet objectif signifierait pour les individus et les communautés ; créer des occasions pour les citoyens et les communautés de demander des comptes à leurs dirigeants.	Soutenir ces efforts en partageant les leçons, les récits humains et les messages qui se sont révélés efficaces, et en fournissant des ressources pour les activités de participation de la communauté.

**CONVAINCRE DAVANTAGE DE
DÉCIDEURS NATIONAUX DE HAUT
NIVEAU QUE LA CSU EST UN DROIT.**

CHAPITRE 1 Les piliers du plaidoyer stratégique

PILIER II

Stimuler le soutien politique et la demande locale pour la CSU au niveau national de façon à motiver des politiques et des investissements qui visent à ne laisser personne de côté.

	NIVEAU NATIONAL	NIVEAU MONDIAL
Définir le succès dans chaque pays	S'employer à préparer ou accélérer des plans d'action nationaux ou des feuilles de route pour la CSU qui adaptent les principes généraux aux contextes spécifiques du pays, en mettant l'accent sur les objectifs à court terme qui peuvent être accomplis en deux à quatre ans (par exemple le renforcement des soins de santé primaires, la définition et le chiffrage d'ensembles d'avantages essentiels de santé, l'élaboration d'une stratégie de financement de la santé). Faire en sorte que le gouvernement s'engage explicitement à atteindre les critères de référence dans les plans d'action nationaux/feuilles de route.	Donner des exemples de la manière dont les succès sur la voie qui mène à la CSU ont été définis dans d'autres contextes.
Rendre hommage aux champions de la cause de la CSU et mettre les étapes intermédiaires en lumière	Braquer les projecteurs sur les progrès locaux, nationaux et régionaux vers la CSU, en particulier les étapes « intermédiaires » ou les percées, et saluer les responsables du plaidoyer et les dirigeants qui aident à amener le changement, ainsi que le démontre le fait qu'ils aient atteint les indicateurs établis par la stratégie de redevabilité de la CSU2030.	Partager les succès nationaux dans des forums internationaux pour rendre hommage aux personnes concernées et en inspirer d'autres.

PILIER III

Soutenir une vaste communauté du plaidoyer, intégratrice et soudée pour optimiser la portée, la coordination et l'impact du plaidoyer pour la CSU.

	NIVEAUX NATIONAL ET MONDIAL
Personnaliser les arguments en faveur de la CSU	Montrer comment l'investissement en faveur de systèmes de santé solides et de la CSU étaye les objectifs de santé et de développement et des populations différentes.
Alimenter des partenariats mutuellement bénéfiques	Nouer des partenariats avec d'autres organisations pour mettre en commun les ressources et promouvoir des stratégies de plaidoyer communes pour un changement politique mutuellement bénéfique.

CHAPITRE 2

COMMENT PRÉSENTER VOS ARGUMENTS EN FAVEUR DE LA CSU ?

La section suivante décrit un processus fondé sur **Neuf questions clés pour préparer une stratégie de plaidoyer**, une ressource pour guider le plaidoyer mise au point par Jim Schultz, fondateur et directeur exécutif de The Democracy Center. Cet ouvrage a été adapté ici au plaidoyer dans le contexte de la CSU.



UN GUIDE PAS À PAS

Le plaidoyer est une occasion essentielle de mobiliser le soutien public pour des systèmes de santé plus solides qui ne laissent personne de côté. Néanmoins, il ne peut être efficace que lorsque des objectifs clairement définis sont étayés par des méthodes efficaces de communication. Cette section vous accompagnera d'étape en étape pour présenter les meilleurs arguments possibles en faveur de la CSU dans votre communauté, votre région ou votre pays.

PUBLIC

L'une des premières étapes est de déterminer qui vous voulez viser avec vos activités de plaidoyer. Une autre méthode est de vous demander quels sont les principaux acteurs – que ce soient des particuliers ou des institutions – qui possèdent le pouvoir de créer le changement que vous aimeriez voir. Dans le contexte de la CSU, ces acteurs peuvent détenir un pouvoir direct ou indirect.

Les acteurs qui détiennent un pouvoir direct sont souvent des membres du gouvernement ou d'organisations internationales qui peuvent élaborer des politiques directrices et créer, parrainer et adopter une législation contraignante pour consolider les systèmes de santé. En fonction de votre objectif immédiat, ces acteurs se situeront au niveau international, national ou régional puisque chaque échelon devra être mobilisé sur la voie vers la CSU. Certains acteurs peuvent être plus déterminants que d'autres, selon que votre priorité est d'améliorer la prestation des services, le financement de la santé ou la gouvernance elle-même. Réfléchissez stratégiquement à ce que vous voulez faire et aux personnes les plus à même de vous aider.

Les acteurs qui détiennent un pouvoir indirect sont ceux qui peuvent créer un environnement propice pour encourager ou faire pression sur les individus possédant le pouvoir direct de rechercher la CSU. Il est possible que ces publics soient vastes, comme de grands groupes d'électeurs qui peuvent utiliser des mécanismes démocratiques pour élire de nouveaux dirigeants ou persuader les politiciens actuels de donner la priorité à la CSU. Ces publics peuvent aussi être plus ciblés, comme des personnalités influentes de haut niveau qui sont en mesure de persuader personnellement ou de faire pression sur un décideur ou un dirigeant.

N'OUBLIEZ PAS : CES OUTILS SONT PLUS EFFICACES QUAND ILS SONT AJUSTÉS AUX BESOINS SPÉCIFIQUES. NOUS VOUS ENCOURAGEONS DONC VIVEMENT À ADAPTER VOTRE PLAIDOYER POUR QU'IL TOUCHE VOTRE PUBLIC SOUHAITÉ.

MESSAGES

Après avoir identifié votre public cible, vous pouvez rédiger des messages qui intéresseront ce public. Vous devriez commencer par vous demander : qu'est-ce que votre public a besoin d'entendre pour stimuler l'action ? Les messages réussis sont souvent simples et directs, et expliquent pourquoi la CSU est importante d'une façon qui captivera l'attention de votre public.

Comment intéresser votre public ?

C'est souvent possible de l'une de ces deux manières : en soulignant les raisons pour lesquelles rechercher la CSU est la bonne chose à faire ou les raisons pour lesquelles c'est dans l'intérêt même de votre public de le faire. Pour souligner pourquoi la CSU est un choix moral solide, vous pouvez décrire comment les principes tels que « ne laisser personne de côté » démontrent un engagement en faveur de l'équité, la non-discrimination et les droits humains. Ce sont là des normes de poids sur la scène internationale et le public se sentira encouragé à y adhérer par la pression sociale. Pour souligner pourquoi la CSU est dans l'intérêt même de votre public, vous pouvez vous centrer sur d'autres éléments, comme le besoin de systèmes de santé efficaces, qui peuvent apporter des avantages financiers aux individus et aux gouvernements.

Messages conjoints

Quelle que soit la question de santé ou de développement sur laquelle vous travaillez, le renforcement des systèmes de santé promet de grands avantages pour tous. Unir vos forces avec d'autres responsables du plaidoyer peut servir deux objectifs. Premièrement, cela démontre le formidable retour sur investissement que la CSU peut apporter. Deuxièmement, des messages conjoints peuvent servir à consolider le soutien de décideurs et de personnalités influentes qui ne se consacrent pas forcément à la CSU, mais qui peuvent comprendre combien la CSU est vitale pour leurs propres intérêts ou domaines de compétence.

De surcroît, des systèmes de santé plus robustes promettent aussi des avantages pour des domaines en dehors de la santé. La CSU est non seulement la voie vers un meilleur état de santé pour tous, mais aussi vers des systèmes sociaux plus équitables et des économies plus performantes. Quand vous étudiez les possibilités de messages conjoints, ne vous limitez pas au recrutement de personnes actives dans des domaines propres aux maladies. Demandez-vous plutôt s'il y a aussi une possibilité d'exploiter le pouvoir de mouvements qui ne sont pas directement liés à la santé.

Cadre positif ou négatif

Dans le contexte de la CSU, les approches aussi bien positives que négatives peuvent avoir leur utilité pour les messages sur la CSU. Vous pouvez souvent sentir l'attraction de messages positifs, capables de transmettre de l'énergie, du pouvoir et d'inciter les publics à agir. Un exemple de cette approche aux messages est de souligner combien de vies seraient sauvées en mettant en œuvre la CSU et comment cela serait populaire auprès des électeurs pendant la campagne électorale.

Dans certaines circonstances, un cadre négatif peut communiquer le même argument, mais avec un regain d'urgence. Par exemple, vous pouvez donner le même chiffre en comptant combien de vies seront perdues si nous ne parvenons pas à la CSU. Il est important d'utiliser ces messages avec modération pour veiller à ce qu'ils ne soient pas galvaudés ou qu'ils n'introduisent pas inutilement un ton alarmiste.

Messages primaires et secondaires

Premièrement, vous devez préparer un message global, qui servira de fil rouge à toute la campagne. Ce message est souvent une explication universelle des raisons pour lesquelles votre public cible a tout intérêt à appuyer la CSU.

Une fois que vous avez capté l'attention de votre public en utilisant un message primaire (par exemple, tout le monde a le droit d'avoir accès à des services de santé solides et d'un coût abordable), vous pouvez alors utiliser des messages secondaires et des éléments probants qui renforcent votre argument avec l'appui d'exemples concrets. Ces messages secondaires vous permettent de mieux adapter votre discours à votre public cible ou à des ensembles multiples de publics cibles.

**DEMANDEZ-VOUS : Y A-T-IL
UNE POSSIBILITÉ D'EXPLOITER
LE POUVOIR DE MOUVEMENTS
QUI NE SONT PAS DIRECTEMENT
LIÉS À LA SANTÉ ?**

ENCADRÉ 5 Le triangle du message

Une manière de réfléchir à vos messages est le triangle du message, qui introduit d'abord le problème ou le contexte, propose ensuite une solution et inclut finalement un appel à l'action pour rallier les publics autour de cette solution. Cela vous permet de construire un cadre descriptif qui peut être adapté à différents publics.

Imaginez que votre plaidoyer vise le gouvernement d'un pays et demande qu'il augmente l'investissement en faveur d'agents de santé qualifiés comme moyen de renforcer les systèmes de santé.

1. Problème de contexte : les agents de santé sont la pierre angulaire d'un système de santé résilient et la demande d'agents de santé devrait augmenter à mesure de l'expansion de l'économie mondiale ainsi que de la croissance et du vieillissement de la population mondiale. Néanmoins, le pays A connaît une pénurie critique de personnels de santé de X. Cela aboutit à de longs délais d'attente pour les patients et des risques accrus d'épuisement pour les agents en place.

2. Solution : en investissant dans la formation et en recrutant davantage d'agents de santé, le gouvernement du pays A peut augmenter le nombre d'agents de santé par habitant, garantissant ainsi que davantage de personnes peuvent voir un agent de santé quand elles en ont besoin. Cela raccourcira les délais d'attente et augmentera les soins préventifs, tout en aboutissant à un système de santé national plus robuste.

3. Appel à l'action : les gouvernements doivent reconnaître la valeur des agents de santé et investir en leur faveur en conséquence. Précisément, le gouvernement du pays A doit augmenter le nombre d'agents de santé de X à Y. Il peut y parvenir en allouant davantage de fonds pour recruter et équiper de nouveaux agents de santé, ainsi que des fonds additionnels pour former et relever les compétences des agents de santé déjà en fonction.



© 2017 Ashish Bajracharya, Population Council, avec l'aimable autorisation de Photoshare

MESSAGERS

Le même message peut avoir un impact complètement différent selon la personne qui le délivre. Par conséquent, vous demander « Qui est le messenger le plus crédible ? » peut souvent être tout aussi important que le contenu du message lui-même.

La réponse à cette question change souvent selon le public que vous souhaitez atteindre et les messages que vous tentez de communiquer. Dans certains cas, des experts dotés de connaissances techniques et d'une forte crédibilité sont les mieux placés pour diffuser votre message, puisque certains publics les croiront. C'est particulièrement vrai dans des situations où votre public est familier avec la question et peut avoir besoin de preuves concrètes pour atténuer le risque d'agir. Par exemple, un décideur peut être plus aisément persuadé d'allouer davantage de fonds nationaux en faveur de la CSU par un expert économique que par un défenseur des droits de l'homme.

Dans d'autres cas, ceux qui parlent d'expérience, comme par exemple un patient auquel les services de santé ont refusé un traitement parce qu'il ne pouvait pas se permettre d'en payer le prix, peuvent être des messagers plus éloquentes car ils ont un intérêt émotionnel susceptible d'attirer l'attention de vastes publics.

Un autre ensemble de considérations dont vous pouvez tenir compte quand vous sélectionnez un messenger est purement pratique. Exploiter le pouvoir des personnalités influentes (par exemple, des célébrités) à l'appui du mouvement de la CSU pourrait élever sa visibilité pour les détenteurs du pouvoir direct et indirect. Néanmoins, les responsables du plaidoyer peuvent être limités par les défis logistiques créés par la collaboration avec des personnes à forte visibilité. Il est parfois difficile de mobiliser ces personnalités influentes, particulièrement dans des délais serrés, et un messenger plus accessible devrait être choisi à la place.

ENCADRÉ 6 Avez-vous pensé à vos messagers ?

Questions supplémentaires pour guider le choix de vos messagers

- Qu'a dit ou écrit le messenger sur cette question ?
- Quelle est la position du messenger par rapport au soutien du thème du plaidoyer ?
- Quel niveau d'influence le messenger exerce-t-il sur la cible ?
- Quelles sont les connaissances du messenger sur cette question ?
- Quelle est la crédibilité du messenger aux yeux du public visé ?
- Quand et comment le responsable du plaidoyer a-t-il des contacts avec le messenger ?
- Le responsable du plaidoyer dispose-t-il de la capacité de travailler avec le messenger ?
- Quand et comment le messenger a-t-il des contacts avec la cible ?
- Quelle action la stratégie de plaidoyer encouragera-t-elle le messenger à entreprendre ?
- Quels sont les risques encourus en recrutant le messenger ?
- Quel message le responsable du plaidoyer encouragera-t-il le messenger à transmettre à la cible ?
- Le messenger peut-il délivrer le message clairement et avec empathie ?

DIFFUSION DU MESSAGE

La délivrance des messages peut prendre différentes formes, depuis la négociation officieuse à des manifestations publiques bénéficiant d'une forte couverture médiatique.

Quelle que soit la méthode de diffusion choisie, l'identification des meilleures possibilités en temps voulu pour faire campagne est une étape capitale dans le processus. Le bon moment pour faire campagne auprès d'un certain public n'est pas forcément le même pour un autre. Si vous souhaitez exploiter le public mobilisé au plus fort de son pouvoir, introduire la CSU dans le discours politique avant et pendant des élections nationales permet aux groupes d'électeurs d'exercer les plus fortes pressions sur leurs représentants. Néanmoins, si vous faites appel à un ministre des finances, il sera important de veiller à ce que vous le sollicitez à des moments clés du processus budgétaire, quand il est en mesure de faire des contributions.

RESSOURCES

Si les responsables du plaidoyer sont encouragés à trouver de nouvelles manières et à élaborer de nouvelles ressources pour exiger la CSU, il n'est pas nécessaire qu'ils commencent à zéro. Ils peuvent utiliser les ressources existantes, notamment les matériels présentés sur le microsite universalhealthcoverageday.org et le site web UHC2030. Cela leur permettra de gagner du temps, donnera de la

cohésion au plaidoyer pour la CSU de la part d'une multitude de partenaires et accroîtra l'efficacité des activités de plaidoyer, puisque les chargés du plaidoyer apprendront à partir des compétences d'autres partenaires, des renseignements politiques ainsi que des succès et des échecs passés du plaidoyer.

LACUNES

Le mouvement autour de la CSU évolue sans cesse et il s'élargit à mesure qu'il atteint de nouvelles communautés et de nouvelles zones géographiques. Après avoir examiné de quelles ressources vous disposez déjà, nous vous encourageons à vous demander quels types de matériels de plaidoyer doivent encore être mis au point. Dans le contexte du plaidoyer pour la CSU, il s'agira souvent de matériels qui doivent être adaptés pour s'adresser plus efficacement à certains publics nationaux ou locaux.

PREMIERS PAS

Si parvenir à la CSU au niveau mondial peut souvent sembler une tâche titanesque, il y a souvent des premiers pas que vous pouvez faire pour lancer les activités. En déterminant où commencer le travail sur les gains à court terme, vous pouvez inciter d'autres personnes à se joindre à la cause de « la santé pour tous ». Même s'ils semblent modestes, ces premiers pas sont essentiels pour jeter les bases requises pour les objectifs plus larges de la CSU.



© 2016 Sarah Hoibak, VectorWorks, avec l'aimable autorisation de Photoshare

ACTIONS ET DOMAINES POLITIQUES

N'oubliez pas de consulter le document [Des systèmes sains pour une couverture santé universelle – une vision commune pour des vies saines](#) afin d'en savoir plus sur les cinq dimensions de la performance des systèmes de santé :

1. Équité
2. Qualité
3. Réactivité
4. Efficacité
5. Résilience

Il y a trois actions et domaines politiques liés dans les systèmes de santé : la prestation des services, le financement et la gouvernance.

DOMAINE 1 : PRESTATION DES SERVICES

Un accent accru sur la prestation des services avec une perspective intégrée et axée sur la personne est essentiel pour atteindre les populations sous-desservies et marginalisées et garantir ainsi l'accès de tous les individus aux services de santé de qualité dont ils ont besoin.

À QUOI RESSEMBLE LE SUCCÈS	EXEMPLE D'ACTION POLITIQUE
Expansion des services de première ligne, en particulier les soins de santé primaires	Renforcer les plateformes communautaires, qui assurent des services de première ligne axés sur la personne et les intégrer dans le système de santé national d'ensemble.
Augmentation de l'investissement en faveur des personnels de santé qualifiés	S'attaquer à la pénurie mondiale de compétences sanitaires et élargir la formation de qualité et l'apprentissage tout au long de la vie en associant et régulant le secteur privé et en mobilisant une main-d'œuvre communautaire.
Élargissement de l'accès aux médicaments et aux technologies de santé	Améliorer un sous-système pour garantir la qualité des produits, appuyée par une législation appropriée et des structures de gouvernance adaptées au sein du secteur public.
Réponse aux besoins de santé des groupes vulnérables et marginalisés	Réorienter les systèmes de santé pour garantir le juste équilibre entre la promotion de la santé et la prévention ; resserrer la coordination des services au sein et au-delà du secteur de la santé ; et inciter des individus et des communautés à jouer un rôle actif pour leur santé et dans la redevabilité sociale du système de santé.
Participation des prestataires non étatiques à la prestation des services	Promouvoir des partenariats novateurs pour augmenter le plus possible les synergies entre le secteur public et privé, comme les franchises de santé, la mise sous contrat des services et le marketing social des produits de santé.

DOMAINE 1 : PRESTATION DES SERVICES (SUITE)

À QUOI RESSEMBLE LE SUCCÈS	EXEMPLE D'ACTION POLITIQUE
Amélioration de la sécurité des patients et de la qualité des services de santé	Normaliser et respecter les protocoles et pratiques de promotion, de prévention et de traitement ; surveiller systématiquement la qualité des services ; fortifier les associations professionnelles et les organes régulateurs ; accroître la voix des usagers pour protéger leur droit de participer et d'influencer ; et rendre les systèmes de gouvernance et de redevabilité inclusifs dans les centres de santé.
Mise en œuvre du Règlement sanitaire international et de modèles de prestation de services	Équiper les modèles de prestation de services pour mettre en œuvre le Règlement sanitaire international et comprendre clairement quels sont les types de menaces.
Promotion d'une action multisectorielle pour traiter les déterminants de la santé	Collaborer et s'associer avec des approches novatrices dans d'autres secteurs sociaux à travers différents niveaux de gouvernance.

DOMAINE 2 : FINANCEMENT DE LA SANTÉ

Le financement de la santé est un élément complexe et néanmoins essentiel de la CSU puisqu'il englobe trois fonctions de financement : 1) établir des systèmes de santé communautaires efficaces et équitables – mobiliser des ressources ; 2) mettre les investissements en commun ; et 3) utiliser les ressources et les investissements.

À QUOI RESSEMBLE LE SUCCÈS	EXEMPLE D'ACTION POLITIQUE
Mobilisation de ressources par une taxation progressive et une priorité accordée à la santé, dans un cadre macroéconomique durable	Accroître les recettes publiques, principalement par une taxation efficace et progressive, et augmenter les dépenses de santé, en tenant compte de l'espace fiscal à long terme.
Élargissement des dispositions de mise en commun des fonds pour améliorer la protection financière de tous	Élargir progressivement les dispositions de mise en commun des fonds pour réorienter les dépenses privées dans des dispositions communes de financement ; éviter la fragmentation des systèmes de financement dans des modalités séparées avec différents niveaux de financement et d'avantages pour différents groupes de population ; cibler les ressources sur la levée des obstacles financiers auxquels font face les pauvres et les plus vulnérables pour avoir accès à des services prioritaires.
Relèvement de l'efficacité des dépenses de santé par les achats stratégiques, avec une priorité sur les biens publics et la santé publique	Gérer les fonds publics de manière transparente pour une meilleure redevabilité ; allouer des ressources aux intrants et services qui produisent les meilleurs résultats au coût le plus faible ; définir et mettre en œuvre des politiques et des réglementations qui garantissent l'utilisation judicieuse des ressources et avoir recours à des mesures d'encouragement dans les mécanismes de paiement des prestataires ; et renforcer l'autonomie des prestataires et la gestion des centres.

DOMAINE 3 : GOUVERNANCE

La gouvernance se rapporte aux processus et aux contextes institutionnels par lesquels les décisions collectives sont prises. Elle détermine les principaux critères pour la définition des politiques relatives à la couverture santé, comme la redevabilité, la capacité, la transparence, et des soins intégrés axés sur les personnes.

À QUOI RESSEMBLE LE SUCCÈS	EXEMPLE D'ACTION POLITIQUE
Promotion des plateformes d'engagement de la société civile	Introduire des mécanismes pour faire entendre la voix des citoyens et donner aux communautés les moyens de s'exprimer dans la prestation des services de santé, et établir des plateformes d'engagement de la société civile pour formuler et examiner des politiques, stratégies et plans nationaux de santé, ainsi que la définition des priorités et les décisions sur l'allocation des ressources.
Élargissement de la liberté d'information et de l'utilisation de données de qualité	Garantir l'accès gratuit de la société civile à des données et des informations sur la CSU et adopter officiellement un ensemble central d'indicateurs pour surveiller les progrès vers la CSU et les inclure dans les systèmes nationaux de suivi et d'évaluation.
Adoption d'un cadre juridique pour soutenir l'accès à des services de santé de qualité	Fournir et respecter des cadres régulateurs et systèmes d'agrément transparents et opérants pour optimiser la portée et la qualité des services de santé pour tous, à un coût abordable.
Mise en place de plateformes de dialogue politique pour l'action multisectorielle	Élaborer des plans multisectoriels nationaux englobant l'ensemble du gouvernement, établir des mécanismes pour la mobilisation communautaire et assurer la coordination entre ministères et autres parties prenantes, et collaborer véritablement avec les secteurs privés pour aborder les risques sanitaires et promouvoir la santé.
Pleine utilisation des mécanismes régionaux et internationaux pour l'action collective et le partenariat	Lancer, organiser et financer une action collective sur la recherche, la mise au point d'outils, les normes et l'apprentissage mutuel et le partage des expériences sur le renforcement des systèmes de santé à travers les pays, quel que soit leur niveau de développement.
Renforcement de la recherche-développement, notamment les mécanismes de transfert technologique	Fournir des produits pertinents avec une interaction réelle de la recherche-développement entre les secteurs public et privé, et consolider les systèmes régulateurs et une main d'œuvre formée à utiliser efficacement les transferts de technologie.

ÉVALUATION

Un processus d'évaluation robuste vous aide à comprendre si vos activités de plaidoyer fonctionnent. L'évaluation peut mesurer deux résultats : les opinions de votre public et les actions de votre public.

Certain indicateurs, comme le nombre de fois où les décideurs parlent de la CSU dans leurs discours ou à quelle vitesse #HealthForAll (#SantéPourTous) se répand dans les médias sociaux, peuvent vous aider à mesurer si vos publics reçoivent favorablement vos messages. Néanmoins, ces valeurs doivent encore être traduites en actions. D'autres indicateurs, comme les allocations budgétaires pour les activités relatives à la CSU, peuvent vous aider à comprendre si vos activités de plaidoyer font bouger l'aiguille du compteur.

Si à un moment ou à un autre, les indicateurs montrent que votre plaidoyer n'atteint pas les objectifs que vous avez fixés, nous vous encourageons à affiner votre stratégie en réévaluant les messages, les messagers, la méthode de diffusion ou les publics visés.



CSU2030

Agir en faveur de la couverture santé universelle